

**Материально-техническое обеспечение филиала Республиканского СРЦН
«СРЦН Бalezинского района»
Фактический адрес: 427552, Бalezинский район, п.Бalezино,
ул.Московская, 39**

Филиал Республиканского СРЦН «СРЦН Бalezинского района» представляет из себя комплекс, состоящий из спального корпуса, пищеблока, банно-прачечного комбината, складов, овощехранилища и гаражей. Здание корпуса трёхэтажное, с подвальным помещением. Крыша скатная, чердачное помещение не эксплуатируемое. Стены здания кирпичные, обшиты негорючим сайдингом, внутренние перегородки кирпичные и из гипсокартона, перекрытия железобетонные. Имеется горячее (во время отопительного сезона) и холодное водоснабжение, центральное отопление, вентиляция и освещение соответствуют необходимым требованиям, здание оборудовано телефоном. В здании и на территории установлена система видеонаблюдения, в здании— система контроля допуска, имеется автоматическая пожарная сигнализация. Территория имеет ограждение, площадь территории 19762 кв.м.



В спальном корпусе имеются оснащённые необходимым современным оборудованием объекты для организации учебно-воспитательного процесса, а также жилые группы, оборудованные в соответствии с требованиями.

В учреждении созданы комфортные условия для сотрудничества детей (в том числе с ОВЗ) и взрослых. Развивающая предметно-пространственная среда (РППС) помещений для осуществления образовательной деятельности в соответствии ФГОС является:

содержательно-насыщенной – включает средства воспитания и обучения, материалы, инвентарь, мультимедийное оборудование, которые позволяют обеспечить познавательную, исследовательскую и творческую активность всех

категорий детей и подростков (в том числе имеющих ОВЗ); эмоциональное благополучие детей во взаимодействии с предметно-пространственным окружением; возможность самовыражения детей;

трансформируемой – обеспечивает возможность изменений РППС в зависимости от воспитательной ситуации, в том числе меняющихся интересов и возможностей детей;

вариативной–обеспечивает наличие различных пространств, периодическую сменяемость учебно-познавательной деятельности, появление новых предметов;

полифункциональной – обеспечивает возможность разнообразного использования составляющих РППС в разных видах детской активности;

доступной – обеспечивает свободный доступ воспитанников (в том числе детей с ОВЗ) к материалам, пособиям, играм, обеспечивающим все основные виды активности;

безопасной–все элементы РППС соответствуют требованиям по обеспечению надежности и безопасности их использования, такими, как санитарно-эпидемиологические правила и нормативы и правила пожарной безопасности.

Группы-семьи

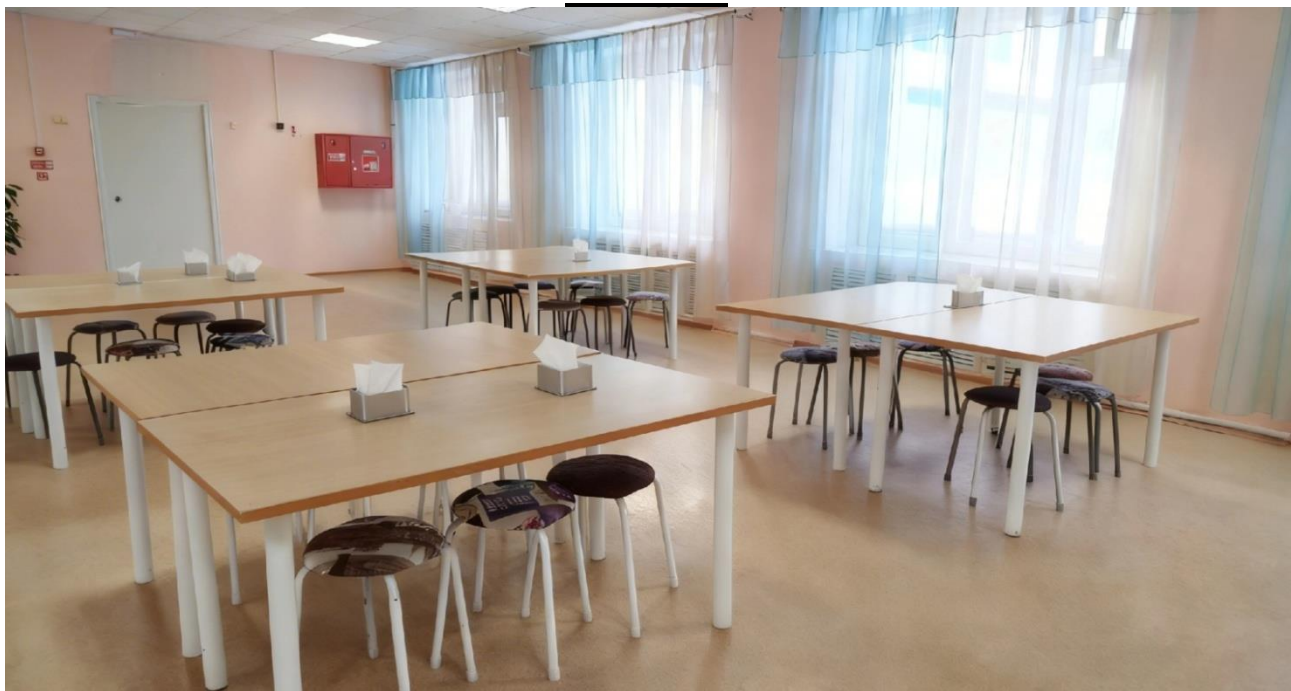


Группы-семьи оборудованы спальными комнатами на 2-4 человек, в каждой семье имеется игровая, комната для приема пищи, санитарно-гигиенические комнаты, туалеты, душевая, сушилка, инвентарная комната. Каждая группа-семья обеспечена необходимой мебелью, которая подобрана в соответствии с ростом и возрастом детей, телевизорами, музыкальной аппаратурой, пылесосами, стиральными



машинами-автоматами и всем необходимым мягким инвентарём. В необходимом количестве имеется научно-методическая, художественная литература, словари и энциклопедии, приобретается развивающий, обучающий и игровой инвентарь: дидактические и наглядные пособия, настольные игры, игрушки, спортивное оборудование и инвентарь. С целью эстетического и природоохранного воспитания, а также в качестве средства психологической разгрузки и релаксации в семьях организуются «зелёные» уголки.

Столовая



Обеспечение воспитанников одеждой, обувью, предметами личной гигиены, канцелярскими товарами производится в соответствии с утверждёнными нормативами.

Материально-техническая база постоянно обновляется и совершенствуется.

Воспитанники обучаются в МБОУ «Балезинская средняя школа №2», в МБОУ «Балезинская средняя школа №3» в ГКОУ УР «Балезинская школа-интернат», временно выбывшие воспитанники обучаются в профессиональных образовательных организациях.

Медицинские работники проводят основные мероприятия в соответствии с санитарными правилами СП 2.4.3648-20 «Санитарно-эпидемиологические требования к организациям воспитания и обучения, отдыха и оздоровления детей и молодежи», утвержденным Постановлением Главного санитарного врача РФ от 28.09.2020 года №28.

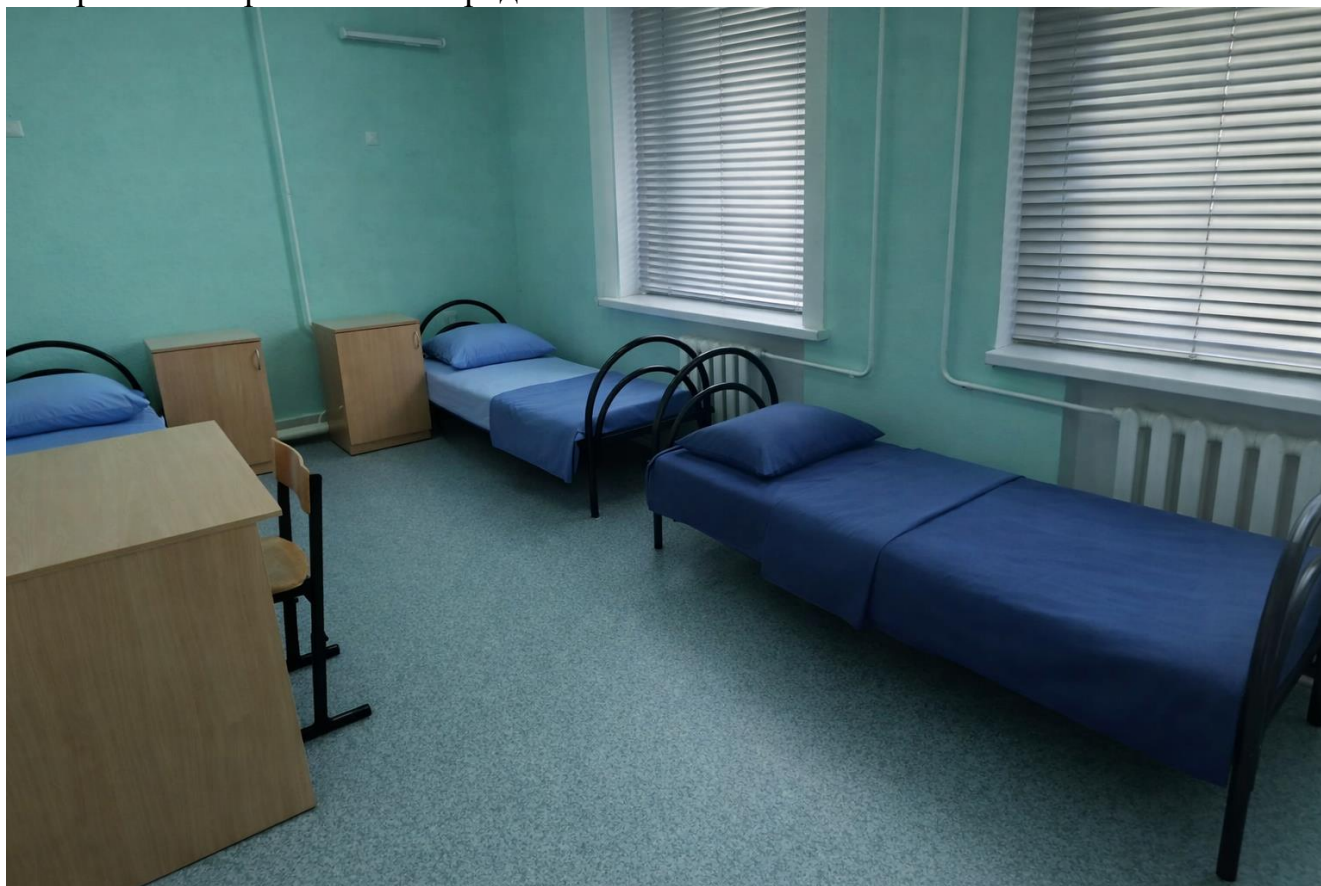
Медицинское обслуживание воспитанников (в том числе инвалидов и лиц с ограниченными возможностями здоровья) обеспечивается штатным и специально закрепленным за учреждением медицинским персоналом.

График работы медицинских работников: круглосуточно.

Приемно-карантинное отделение включает следующие помещения:

- кабинет врача-педиатра;
- кабинет медсестры;
- изолятор на 3 палаты;
- бокс «Мать и Дитя» с отдельным входом, душевой и туалетной;
- буфетно-раздаточная;
- помещение для хранения дезинфицирующих средств;
- инвентарная.

Приемно-карантинное отделение обеспечено необходимым оборудованием, инвентарем и лекарственными средствами.





Кабинет врача-педиатра



«Мать и Дитя»

С 2025 года на базе филиала функционирует Семейный центр общения и досуга «Терем».



«Терем» превратится в центр притяжения для семей, нуждающихся в поддержке специалистов — социальных педагогов, психологов и юриста. Здесь родители и дети смогут получать необходимую помощь и консультации. Помимо этого, семейный центр предлагает возможность совместного развития семейных увлечений и хобби, способствуя укреплению внутрисемейных связей и поддерживая ценностное направление на сохранение семьи.





Группа кратковременного пребывания для детей до 3х лет.

Данная инициатива реализуется в рамках национального проекта «Семья», начатого по инициативе президента Владимира Путина.

Групповая комната оборудована современной игровой техникой, направленной на развитие сенсорных способностей и мелкой моторики малыша. Занятия проводятся опытным воспитателем совместно с логопедом и психологом. Для детей предусмотрены различные виды активностей: рисование, лепка, взаимодействие со сверстниками.

Услугой могут воспользоваться представители молодых, студенческих и многодетных семей, а также одиноко проживающие родители, родители детей с ограниченными возможностями здоровья и участники специальной военной операции. Продолжительность посещения группы составляет до четырех часов ежедневно, что позволяет адаптироваться под индивидуальный график каждого ребенка.



**Материально-техническая база обособленного подразделения
Социально-реабилитационный центр для несовершеннолетних с.
Карсовой филиала Республиканского СРЦН «СРЦН Балезинского
района»**

**Фактический адрес учреждения: УР, Балезинский район, с. Карсовой,
ул. Механизаторов, д.3.**



Территория учреждения.

Территория учреждения общей площадью 5574 кв. м соответствует установленным нормам и требованиям. Земельный участок сухой, чистый, хорошо проветриваемый, обеспечен удобными подъездными путями.

На территории организовано регулярное поддержание чистоты: осуществляется своевременная очистка, мусор складировается в специально отведённом месте и регулярно вывозится. Площадь озеленения составляет не менее 50 %, что соответствует нормам СанПиН.

В рамках санитарно-профилактических мероприятий регулярно проводится дератизация согласно договору о проведении дератизационных и дезинсекционных работ, а также ежегодно в мае выполняется противоклещевая обработка.

Инфраструктура включает игровую площадку с двумя теньевыми навесами. Для обеспечения безопасности детей и сотрудников на территории функционируют: контрольно-пропускной режим, система видеоконтроля, система экстренного оповещения (с тревожной кнопкой), вечернее и ночное освещение, а также ограждение по всему периметру участка.

Здание учреждения.

Учреждение располагается в двухэтажном кирпичном здании общей площадью 751,2 кв. м. Здание приспособленного типа, построено в 1987 году. Обеспечено всеми основными инженерными коммуникациями: водопроводом, канализацией и газовым отоплением.

Имеются следующие помещения:

- кабинеты административно-хозяйственной части;
- кабинеты специалистов (педагог-психолог, социальный педагог, специалист по социальной работе);
- комната для индивидуальных встреч родителей и детей;
- семейная гостиная для проведения семейных встреч и мероприятий;
- спортивная комната;
- пищеблок, оборудованный в соответствии с требованиями санитарного законодательства;
- склад пищевых продуктов;
- столовая;
- душевая комната;
- прачечная;
- медицинский кабинет с изолятором (1 спальное место).

Группа для проживания получателей социальных услуг

Группа для проживания включает в себя следующие помещения: игровую комнату площадью 39,3 кв.м, раздевальную со шкафами (17,7 кв.м), две отдельные спальни (для мальчиков — 33,3 кв.м, для девочек — 36,7 кв.м) и санитарный узел.

Все помещения группы оснащены необходимой мебелью: шкафами для хранения одежды и обуви, ученическими столами и стульями, спальными кроватями и прикроватными тумбочками. Количество каждого вида мебели (включая отделения в шкафах) строго соответствует количеству проживающих в группе детей.

Дополнительно в группе установлен телевизор, предназначенный для организации досуга и просмотра образовательных передач.

Особое внимание уделено соответствию оборудования и мебели ростовым данным и возрастным особенностям детей, что обеспечивает комфорт и безопасность проживания.



Условия питания

Для получателей социальных услуг организовано 5-разовое питание, включающее завтрак, обед, полдник, ужин и второй ужин. Все приёмы пищи проводятся по утверждённому графику, а горячее питание подаётся в специально оборудованной столовой.

Рацион детей сбалансирован и ежедневно включает обязательные компоненты: мясо, рыбу, молочные продукты, овощи, фрукты и соки. Это обеспечивает полноценное и разнообразное питание, соответствующее физиологическим потребностям детей.

Составление меню осуществляется на ежедневной основе с опорой на утверждённое 14-дневное меню и технологические карты. При этом строго соблюдаются требования СанПиН 2.3/2.4.3590-20 «Санитарно-эпидемиологические требования к организации общественного питания населения», что гарантирует безопасность, качество и пищевую ценность приготовляемых блюд.





Организация образовательного процесса для получателей социальных услуг

Дети школьного возраста, являющиеся получателями социальных услуг, получают общее образование в МБОУ «Карсовайская средняя школа». Учреждение обеспечивает:

- реализацию основных образовательных программ начального, основного и среднего общего образования;
- соблюдение единых образовательных стандартов;
- интеграцию воспитанников в общеобразовательный процесс на равных условиях с другими учащимися.

Между обособленным подразделением Социально-реабилитационного центра для несовершеннолетних с. Карсовай и школой налажено взаимодействие по вопросам: - сопровождения обучения детей; - успеваемости и адаптации; - организации внеурочной деятельности.